

3.- Diagnosi



3.2. El Pla Integral per a l'arqueologia a Catalunya
(elaborat pel Servei d'Arqueologia i Paleontologia de la DGPC)

3.- Diagnosi

3.2. El Pla Integral per l'Arqueologia a Catalunya

Introducció

Des de la Llei del Patrimoni Cultural Català, el 1993, l'Arqueologia a Catalunya esperava saber com encarar el seu futur, quina visió de conjunt en tenim, cap a on creiem que volem anar, amb quin model, quines eines donarem als territoris, com ajudarem a què la recerca, la formació, el patrimoni arqueològic, promotors i particulars gaudeixin d'un patrimoni comú en les millors condicions possibles i en condicions justes. Preguntes i aspiracions a les quals el reglament de 2002 no va donar resposta.

Hem esperat 15 anys - que se sumen als més de 10 viscuts amb anterioritat - per iniciar un procés que ens ajudi a definir com, on i de quina manera volem que es desenvolupi l'arqueologia a Catalunya.

Establim així un nexa constant entre les generacions passades i les generacions futures. Analitzem i valorem tot l'esforç, el treball intens de molts companys, que ha fet possible la gestió del patrimoni arqueològic i el desenvolupament de la nostra professió i l'ha anat portant cap a la realitat actual.

Intentem establir criteris que aportin una base de treball, el marc de referència, la guia per al treball i la participació de tots.

Arqueologia a Catalunya. El Servei d'Arqueologia del Departament de Cultura de la Generalitat de Catalunya

Fa més d'un segle que es desvetllà l'interès pels monuments clàssics que arreu d'Europa eren estudiats degut a la ininterrompuda tradició renaixentista. L'afany de col·leccionisme havia donat vida a nuclis aristocràtics que promocionaven la recollida de restes de tota mena (estàtues, monedes,...) L'interès general era més estètic que històric. També a Catalunya pot documentar-se aquesta fase tradicional de descobriments, sovint

entusiastes, de temples romans, termes, vil·les... Però aquest moviment d'interès pren un caire ben específic: es lliga aquest neguit arqueològic amb la pròpia història i s'allunya de la mera valoració estètica. Marca una orientació historicista que prepara el naixement del concepte de l'arqueologia com un patrimoni cultural per una banda i com un patrimoni de tots per l'altra.

El vehicle d'aquesta nova fase de l'arqueologia catalana és l'excursionisme científic. Aquest afany científic i a la vegada popular troba un home que l'empeny i encarrila dins la més exigent metodologia científica. Pere Bosch Gimpera, a qui l'Institut d'Estudis Catalans havia confiat la direcció d'un Servei d'Excavacions, esdevé, molt jove, catedràtic de la Universitat de Barcelona. La reunió de la tribuna universitària amb la recerca va fer possible el plantejament d'uns objectius ambiciosos i inaugura una activitat arqueològica diferent coneguda amb el nom d'Escola d'Arqueologia Catalana.

La plena maduresa de l'Escola esdevé l'any 1931 quan es creà el Museu d'Arqueologia de Catalunya i va néixer un Servei d'Arqueologia depenent directament de la Generalitat. La gran tragèdia del país al 1939 va desfer l'estructura institucional, però l'empenta assolida en el marc universitari no es va perdre i va permetre l'establiment de l'Institut d'Arqueologia a la Universitat de Barcelona, que marcà un reagrupament de l'arqueologia catalana. Més tard vindrà la creació de noves universitats que potenciaran els estudis d'arqueologia.

Lligat a l'Assemblea d'Arqueologia, i ja en el marc de la democràcia i amb el restabliment de la Generalitat, el desembre de 1980 es creà el Servei d'Arqueologia amb la missió de vetllar pel patrimoni arqueològic, per la seva protecció jurídica, conservació i revaloració, tot impulsant-ne la investigació i la difusió dels seus valors culturals

Els inicis

El Servei d'Arqueologia va néixer modestament. Tot i que la seva missió era de gran abast "vetllar pel patrimoni arqueològic, per la seva protecció jurídica, conservació i revaloració, tot impulsant-ne la investigació i la difusió dels seus valors culturals" va pecar, probablement, de mirar massa el passat i poc el futur. Participar de l'esperit que va fer possible la creació del Servei d'Investigacions Arqueològiques de la Mancomunitat de Catalunya era lloable, però calia una aposta ferma pel futur i present de l'arqueologia el 1980.

El Decret de creació va preveure únicament una secció - la d'Inspecció Tècnica - oblidant temes com ara l'Inventari i la Difusió, tasques que es van dur a terme però que no tenien un reflex a l'organigrama (contràriament al que succeïa als Serveis del Patrimoni Arquitectònic o Museus).

Es va crear una plantilla de personal mínima, suficient aleshores per dur a terme tasques d'inspecció -ja que el nombre d'intervencions es reduïa a una dotzena d'excavacions programades i alguna urgència. La plantilla aleshores era d'un cap de servei, una cap de secció d'inspecció tècnica i una administrativa, amb el suport mesos més tard de 5 arqueòlegs territorials, més 2 administratius traspassats de l'estat. La realització de l'Inventari Arqueològic de Catalunya, que avui en dia tothom troba és l'eina bàsica per a polítiques preventives, no va esdevenir una secció a l'organigrama fins al decret de reestructuració del departament de Cultura del desembre de 2004.

En el seu moment no es va optar per aprofitar la promulgació de la Ley del Patrimonio Histórico Español per reorganitzar la situació, a banda que es poguessin

recórrer davant el tribunal Constitucional diferents preceptes i/o competències.

La gestió el 1980 començà al voltant de les intervencions arqueològiques, la difusió i la confecció de la carta arqueològica, entesa com l'eina bàsica que permetria el registre, la custòdia i l'estudi dels béns immobles del patrimoni cultural català. La contractació de treballs d'excavació a càrrec del Departament de Cultura va generar la creació de l'arqueòleg professional que podia començar a sobreviure de l'activitat de camp.

L'any 1984 el Departament de Cultura i el Departament de Treball van posar en marxa el Pla de Solidaritat amb l'Atur, una gran campanya d'arqueologia que va donar feina a una setantena d'arqueòlegs (tots els arqueòlegs catalans disponibles aleshores), inclosos els especialistes i a uns 500 obrers, més topògrafs, dibuixants i administratius que van viure de l'arqueologia prop d'1 any. Això va crear expectatives perquè s'invertia en patrimoni i es professionalitzava l'arqueologia.

Però no ens quedem a Catalunya; si valorem globalment la situació de l'arqueologia a Espanya observem com, amb caire general, als anys 80 les Administracions de les Comunitats Autònomes se centren en 2 activitats o programes:

- La realització de l'Inventari del Patrimoni Arqueològic
- Les intervencions arqueològiques d'urgència:

Es tractava d'estudiar i de recuperar el que es podia, ja que gairebé no existien alternatives de conservació in situ.

3.- Diagnosi

3.2. El Pla Integral per l'Arqueologia a Catalunya

Anys 90: desenvolupament de l'Arqueologia Preventiva

A la dècada següent, arreu, s'observa un canvi cap al que es denomina Arqueologia preventiva. Dirigida primordialment a evitar l'impacte de les obres públiques i infraestructures, així com l'impacte urbanitzador sobre el patrimoni arqueològic, té com a instrument l'Inventari, i en el nostre cas ARQUEODADA, base de dades de l'Inventari del Patrimoni Arqueològic de Catalunya. El coneixement veu enfortida la seva capacitat amb certs instruments de gestió: els procediments establerts pel planejament urbanístic i el procediment d'avaluació d'Impacte ambiental. Aquest marc és protagonista del que ha estat anomenat "intervencions preventives"

Aquesta etapa d'arqueologia preventiva, així doncs, es caracteritza per la realització d'un conjunt d'estudis i activitats arqueològiques orientades a evitar l'impacte que sobre les restes del passat poden provocar les obres de major i menor envergadura, i l'esforç per documentar aquelles que no podran conservar-se per imperatius socials, econòmics o polítics; les Administracions responsables del Patrimoni Històric de les Comunitats Autònomes han anat perfeccionant a poc a poc aquests mecanismes preventius davant la destrucció massiva que suposaven els grans moviments de terres de les darreres dècades.

Hi ha, però, d'altres protagonistes:

- El marc legal, amb la *Ley del Patrimonio Histórico Español, 16/85, de 25 de junio* i posteriorment la *Llei 9/93 del Patrimoni Cultural Català*.

- Un marc socioeconòmic específic: l'expansió urbanística, la realització de noves infraestructures, l'augment de les concentracions de població al voltant de les grans urbs i la transformació del sector agrícola,... El món de la construcció, i la destrucció de jaciments arqueològics, estava en ple apogeu...

- La Incorporació al mercat laboral de les primeres promocions d'especialistes en Arqueologia.

- La millora de la qualitat de vida, fet que comporta, entre d'altres, major sensibilització pels béns culturals.

- L'impuls de l'organització de les Comunitats Autònomes: l'assumpció de responsabilitats i la creació de models.

Tot això ens porta de ple al moment immediatament anterior a la situació actual.

L'evident necessitat de conservar alguns dels jaciments afectats per les obres -no únicament de documentar-los abans de la seva destrucció- va provocar el desenvolupament d'un conjunt de tècniques de protecció, emparades en la legislació que s'anava aprovant, que s'utilitzaven tant en jaciments coneguts en situació de perill, com en aquells altres llocs arqueològics dels quals tan sols se'n presumia la seva existència.



Avui se sap i s'assumeix que la unió dels mecanismes legals de Patrimoni Històric, del Sòl i de Medi Ambient, permet planificar la protecció de les restes arqueològiques i, amb això, un exercici més eficaç de l'Arqueologia Preventiva.

Cada vegada s'aconsegueix preservar més restes arqueològiques en posició original, modificant traçats o conservant-les sota les edificacions; no obstant això, continua sent molt més el que s'excava i es destrueix que el que es conserva in situ.

La constatació de la realitat del fet exposat anteriorment porta a la necessitat d'establir estratègies per a la conservació:

- Conèixer el Patrimoni Arqueològic abans no es planifiqui el sòl en el qual es troba.
- Fer servir la informació patrimonial amb suficient antelació com per tenir capacitat de decisió.
- Entrar en el planejament urbanístic i l'ordenació del territori, en el moment oportú, amb especial atenció a la classificació i qualificació del sòl i usos.
- D'altra banda, la pròpia societat, a través de l'educació i la informació, ha d'assumir una actitud positiva davant la conservació de les restes del passat i veure en ella no una càrrega imposada sinó un valor afegit.

Amb l'arqueologia preventiva l'augment d'intervencions és exponencial per la conjunció de diversos factors:

- 1.- Millora en el control de les actuacions urbanes.
- 2.- Nova cobertura legislativa.

Llei 9/93, de 30 de setembre, del Patrimoni Cultural

Català. Normativa d'impacte ambiental

- 3.- Arrelament de la professió. Millora substancial de l'activitat en tots els seus àmbits, col·lectius i escenaris.

Instal·lat el coneixement del Patrimoni arqueològic com a instrument preferent per a la definició de polítiques preventives - el que es reflecteix a la Llei PCC en diferents articles com ara l'art. 49 que defineix la figura d'Espai de Protecció Arqueològica, l'art 46.3 procediment d'avaluació d'impacte ambiental o l'art. 60 Inventari del Patrimoni Cultural Català- la preservació del patrimoni arqueològic abasta totes aquelles accions, actuacions, procediments i estratègies metodològiques que tenen com a finalitat resguardar, lliurar de danys o riscos dit patrimoni, assegurant la seva conservació. L'inventari degudament tractat per procediments i protocols normatius i enriquit per les possibilitats que ofereix el seu tractament mitjançant eines d'informació geogràfica, esdevé una veritable Carta de Risc.



3.- Diagnosi

3.2. El Pla Integral per l'Arqueologia a Catalunya

Anys 90: desenvolupament de l'Arqueologia Preventiva

A la dècada següent, arreu, s'observa un canvi cap al que es denomina Arqueologia preventiva. Dirigida primordialment a evitar l'impacte de les obres públiques i infraestructures, així com l'impacte urbanitzador sobre el patrimoni arqueològic, A partir de 2002 desapareix pràcticament el concepte d'intervenció d'urgència ja que l'arqueologia preventiva està plenament consolidada, les lleis mediambientals perfectament instal·lades als protocols i als procediments i entra en vigor la Llei d'Urbanisme de Catalunya, que incorpora importants preceptes per a la protecció del patrimoni arqueològic. L'afectació de les restes es pot preveure, estudiar, evitar, minimitzar *a priori* gràcies a diferents protocols i actuacions. A nivell normatiu i de procediment la situació és bona; manca, però, personal.

ESTUDIS IMPACTE AMBIENTAL

Observant algunes gràfiques, a tall informatiu, podrem apreciar com l'augment de les tasques assumides pel Servei d'Arqueologia no han tingut un creixement proporcional de la plantilla. A tall d'exemple, la realització d'informes sobre planejament i impacte ambiental recau, des dels seus inicis, en la "secció" d'Inventari que s'inicia amb un tècnic el 1983 al qual se'n suma un altre el 1987 i no ha tingut cap increment fins els nostres dies.

RESOLUCIONS D'INTERVENCIÓ ARQUEOLÒGICA

Fins al desembre de 2004 els Serveis Centrals del Servei d'Arqueologia comptaven amb la plantilla següent:

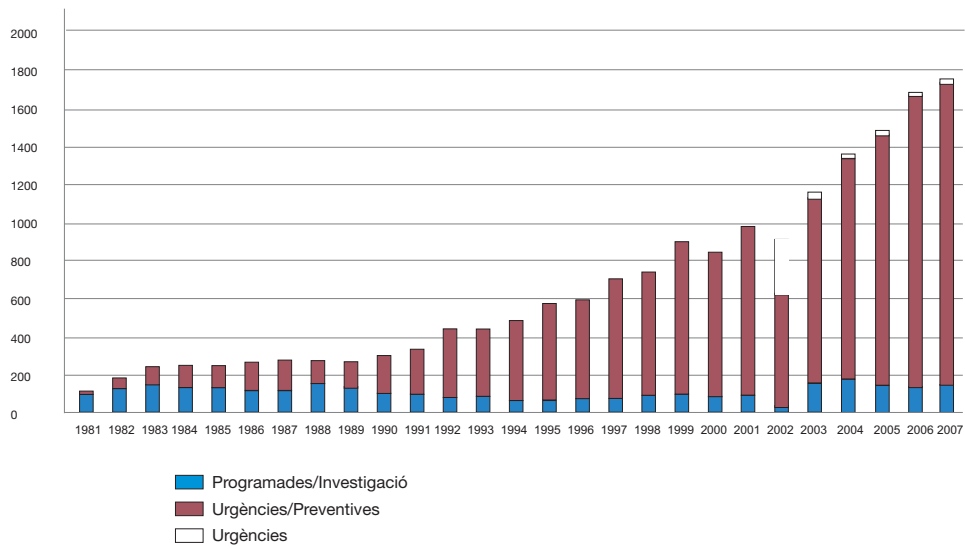
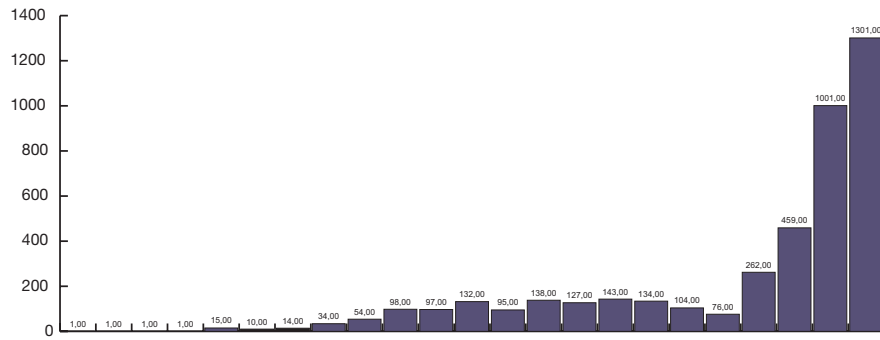
- 7 arqueòlegs (3 d'ells ocupant càrrecs)
- 1 tècnic superior administració general
- 3 tècnics mig (documentalista / topògraf / gestió)
- 3 administratius
- 1 auxiliar administratiu

A partir d'aquesta data, en la qual el Servei d'Arqueologia assumeix tot l'Inventari del Patrimoni Immoble (Paleontologia + Arqueologia + Arquitectònic) incorpora 2 tècnics patrimoni artístic (1 d'ells cap secció) i 1 administratiu.

Mentrestant els indicadors de feina presenten les següents dades:

- Nombre de resolucions d'intervenció arqueològica/any 1.733
- Nombre de jaciments arqueològics inventariats 12.153
- Nombre de jaciments paleontològics inventariats 545
- Nombre d'estudis d'impacte ambiental (2007) 1.301





3. Diagnosi

3.2. El Pla Integral per l'Arqueologia a Catalunya

Els canvis a partir de 2004

Els trets característics del model organitzatiu fins la reestructuració del 2004 van ser: jerarquització, permanència en el càrrec i experiència (cada funcionari té un corpus de coneixements considerable). L'estructura demostrava la seva incapacitat per respondre, sota criteris d'eficiència i de qualitat a les demandes generades per un entorn cada cop més complex.

-Necessitat de reforçar la presa de decisions per:

- la complexitat dels interessos gestionats
- contundència dels efectes
- magnitud de subjectes afectats
- dimensió dels recursos esmerçats
- El model d'actuació d'algunes unitats, com ara l'antiga Secció d'Inspecció del Servei d'Arqueologia o de tot el Servei del Patrimoni Arquitectònic:

Exclusivitat del principi de legalitat
burocratització

organització ineficaç i

Incapacitat de resposta.

A aquest panorama cal afegir la impersonalitat: treball dividit en tràmits que s'executen d'acord a unes regles (efecte nociu entre d'altres del Reglament d'intervencions arqueològiques)

Les normes, en alguns casos, esdevenen finalitats; és més important l'execució del procediment que la consecució d'efectivitat, quan l'acompliment estricte del procediment no garanteix la consecució de resultats òptims.

Un altre fet a tenir en compte és que la Direcció General del Patrimoni Cultural ha rebut l'impacte de les noves tecnologies de la informació però no les ha optimitzats. Les Tecnologies de la Informació, presents al Servei d'Arqueologia en temes com ara l'Inventari del Patrimoni Arqueològic, Paleontològic i Arquitectònic, la realització d'estudis d'impacte ambiental o l'avaluació del planejament urbanístic i l'ordenació del territori, no són suficientment àgils i sobretot no es troben encara a l'abast dels diferents agents relacionats amb la planificació del territori i amb la protecció del patrimoni arqueològic.





Com a corol·lari d'aquest primer anàlisi recordar que

1.- Adequació dels resultats als objectius predefinitos

Disposició de recursos

Assignació de mitjans

2.- Manca d'una veritable planificació vist "l'automatisme" del pressupost

de l'administració i manca de formació específica de les unitats encarregades de la seva gestió (gestionar vs. tramitar).

3.- Necessitat d'integrar les Tecnologies de la Informació als procediments

(signatura electrònica, extranets, consultes *on-line*...)



3.- Diagnosi

3.2. El Pla Integral per l'Arqueologia a Catalunya

Reorganització: per què i per a què ?

El tema que ara tractem ha de ser valorat des d'un doble vessant: des del punt de vista estrictament administratiu de servei a una comunitat i des del punt de vista patrimonial i científic.

Quant al primer aspecte és necessari conèixer el marc en el qual desenvolupem la nostra tasca.

- L'evolució de la societat, de les tecnologies de la informació i comunicacions i les noves formes d'entendre l'organització i la prestació de servei públic, fan necessària una revisió de les estructures organitzatives, així com dels sistemes de gestió de polítiques públiques en l'àmbit del sector públic. En aquest sentit, cal fer possible que les competències, missions o funcions que la Direcció general del Patrimoni Cultural ostenta s'adeqüin a la demanda de la societat a la qual serveix.

- L'Administració - terme que abraça la Direcció General del Patrimoni Cultural i el Servei d'Arqueologia i Paleontologia - ha modificat de manera notable la naturalesa de la seva relació amb els ciutadans fent evolucionar els criteris d'actuació des d'una concepció jurídica fins a una finalitat de servei. Això fa necessari actuar sobre l'estructura organitzativa, sobre els criteris generals d'organització i funcionament i adequar-ne el desenvolupament.

- Cal trobar un model d'estructura orgànica que faci

possible el desenvolupament harmònic i homogeni en tota la Direcció General i que sigui adequat a les competències assumides i a les peculiaritats de la nostra organització. Aquest model ha d'estar basat en criteris de racionalitat, eficàcia i eficiència i a més ha de ser el suficientment flexible per a què tingui capacitat d'adaptació als canvis que es puguin anar produint i estar suficientment definit i regulat per a què sigui útil en l'actuació dels òrgans encarregat de la gestió en els seus diferents nivells dins l'estructura.

-Per intentar assolir aquest objectiu hem intentat fer una aproximació a:

- Definició d'un model d'estructura.
- Definició de criteris generals i paràmetres que permetin avaluar la necessitat d'un canvi organitzatiu.
- Definició de les competències de la DG.
- Definició de l'estratègia per a l'adequació de l'organització al model establert.



- Com a mètode, hem provat de fer un estudi (superficial) de:
 - Estudi o reflexió sobre l'evolució fins a la situació actual de les estructures orgàniques existents.
 - Estudi de l'adequació de les estructures a les competències assumides per la DG.
 - Estudi comparat del model d'organització estructural d'altres Comunitats Autònomes amb un nivell de competència similar.
 - Aproximació a l'estudi de la normativa reguladora vigent que afecta l'actuació dels òrgans o estructures.
 - Reflexió sobre la situació actual de la gestió de polítiques públiques en l'administració catalana.
 - Identificació de necessitats a partir de possibles models d'organització estructural.
- Cal elaborar propostes de simplificació de procediments, tràmits i mètodes de treball i de normalització i racionalització de la gestió administrativa, especialment en els referits a tramitació de permisos d'intervenció arqueològica.
- Dins l'estratègia d'estructuració i organització de la Direcció General de Patrimoni Cultural, destaquem els següents objectius:
 - Com a objectiu general, el de propiciar un desenvolupament harmònic i homogeni de les estructures orgàniques, basats en criteris de racionalitat, eficàcia, eficiència i que el seu sistema de gestió de polítiques públiques sigui l'adequat per respondre a les necessitats de la societat a la qual van dirigides aquestes polítiques.
 - Elaborar les propostes normatives -de caire general i específiques per al patrimoni arqueològic- que siguin necessàries per a donar cobertura al conjunt de mesures que s'hi proposen.



3.- Diagnosi

3.2. El Pla Integral per l'Arqueologia a Catalunya

Els canvis a partir de 2004

Els trets característics del model organitzatiu fins la reestructuració del 2004 van ser: jerarquització, permanència en el càrrec i experiència (cada funcionari té un corpus de coneixements considerable). L'estructura demostrava la seva incapacitat per respondre, sota criteris d'eficiència i de qualitat a les demandes generades per un entorn cada cop més complex.

-Necessitat de reforçar la presa de decisions per:

- la complexitat dels interessos gestionats
- contundència dels efectes
- magnitud de subjectes afectats
- dimensió dels recursos esmerçats
- El model d'actuació d'algunes unitats, com ara l'antiga Secció d'Inspecció del Servei d'Arqueologia o de tot el Servei del Patrimoni Arquitectònic:

Exclusivitat del principi de legalitat

burocratització

organització ineficaç i

Incapacitat de resposta.

A aquest panorama cal afegir la impersonalitat: treball dividit en tràmits que s'executen d'acord a unes regles (efecte nociu entre d'altres del Reglament d'intervencions arqueològiques)

Les normes, en alguns casos, esdevenen finalitats; és més important l'execució del procediment que la consecució d'efectivitat, quan l'acompliment estricte del procediment no garanteix la consecució de resultats òptims.

Un altre fet a tenir en compte és que la Direcció General del Patrimoni Cultural ha rebut l'impacte de les noves tecnologies de la informació però no les ha optimitzades. Les Tecnologies de la Informació, presents al Servei d'Arqueologia en temes com ara l'Inventari del Patrimoni Arqueològic, Paleontològic i Arquitectònic, la realització d'estudis d'impacte ambiental o l'avaluació del planejament urbanístic i l'ordenació del territori, no són suficientment àgils i sobretot no es troben encara a l'abast dels diferents agents relacionats amb la planificació del territori i amb la protecció del patrimoni arqueològic.

Com a corol·lari d'aquest primer anàlisi recordar que

- 1.- Adequació dels resultats als objectius predefinitos / Disposició de recursos / Assignació de mitjans
- 2.- Manca d'una veritable planificació vist "l'automatisme" del pressupost de l'administració i manca de formació específica de les unitats encarregades de la seva gestió (gestionar vs. tramitar).
- 3.- Necessitat d'integrar les Tecnologies de la Informació als procediments (signatura electrònica, extranets, consultes *on-line*...)

El Servei d'Arqueologia va tenir un naixement modest, l'administració no va ser capaç d'evolucionar tal com ho requerien les noves necessitats, la *Ley del Patrimonio Histórico Español* -que venia a substituir preceptes del 1933- instaurava un marc legal al qual l'administració catalana no va saber adequar-s'hi i que es veié superada per la Llei 9/1993 del Patrimoni Cultural Català. Aquesta darrera, amb innovacions revolucionàries com ara la introducció de la figura de Zona Paleontològica com a BCIN, diferenciat de Zona Arqueològica, la figura d'Espai de Protecció Arqueològica i la remissió a procediments específics com ara el d'avaluació d'impacte ambiental i el planejament urbanístic, no ha tingut els resultats desitjables, per les mancances del model de gestió administrativa.

El Servei d'Arqueologia ha anat per endavant de l'estructura organitzativa i ha fet una tasca important incidint i blindant lleis i normativa per a la protecció del patrimoni arqueològic i paleontològic, de tal manera que el Parlament ha estat sensible i nombroses lleis reguladores d'altres activitats han anat generant un marc legislatiu i procedimental al qual la plantilla actual no pot fer-hi front.

Cal, però, cridar l'atenció sobre el fet que al Servei d'Arqueologia i Paleontologia li pertoca vetllar per un patrimoni enormement voluminós i d'una diversitat tipològica que va del fòssil de temnospòndil a les oficines de la fàbrica Sala i Badrinas (exemples reals). Cal racionalitzar i aplicar uns criteris lògics i sistemàtics a la gestió del patrimoni, així com més personal.

Sobre l'excessiva burocratització

Una queixa contínua de l'usuari de l'administració és la de l' "excessiva burocratització".

Hi ha demandes de reduir la "burocratització" i poder

ser director de més d'una excavació a la vegada, tenir un permís amb terminis oberts, poder efectuar eliminacions sense tant rigor, etc.

Algunes d'aquestes peticions tenen una base raonable, però s'ha de ponderar el risc de generar més descontrol.

Tanmateix, al mateix temps, rebem una exigència de efectuar un major control del que s'està fent, de qui ho fa, i amb quin nivell científic.

Entenem, no obstant això, que una de les queixes principals de l'usuari és la manca de celeritat. La signatura electrònica és una mesura útil i necessària, però sobretot servirà per facilitar el tràmit, no necessàriament per a fer-lo més ràpid. Això es pot resoldre amb més personal i mitjans, o suprimint determinats tràmits i exigències, però després d'una anàlisi acurada: suprimir tràmits implica augmentar inspeccions (o assumir riscos).

Sobre els costos de l'arqueologia en terreny edificable.

L'augment de la protecció del patrimoni, de les intervencions preceptives, la normalització de la professió d'arqueòleg, l'exigència de fer més analítiques i estudis, fan que l'arqueologia sigui cada cop més cara.

En certa manera, la situació actual és així: Si construeixes sobre patrimoni, pagues. Si no hi ha patrimoni, no pagues. Ve a ser com tenir una anomalia geològica en el teu terreny, que has de resoldre.

És sostenible o just aquest sistema? Realment estem fent que paguin els promotors, o els compradors dels pisos?

3.- Diagnosi

3.2. El Pla Integral per l'Arqueologia a Catalunya

El patrimoni té un component de domini públic que no es correspon amb el baix import de les subvencions concedides. Si declarem "edificable" un terreny amb patrimoni arqueològic, cal una implicació econòmica important per part de l'administració.

Cal pensar en termes de repartiment de beneficis i càrregues efectius i de sistemes tipus 1% repercutits en llicències d'obres (per dir una possibilitat) per crear

un fons públic per a les intervencions.

Llei 8/2005, de 8 de juny, de protecció, gestió i ordenació del paisatge, preveu un fons per a la protecció, la gestió i l'ordenació del paisatge, com a instrument financer de la Generalitat. L'objectiu del Fons és el finançament d'actuacions específiques per a la protecció, la gestió i l'ordenació del paisatge que s'executin d'acord amb els criteris que fixin aquesta llei i el reglament que la desplegui.





A dia d'avui

És evident que cal un replantejament general. És per això que la Direcció General del Patrimoni Cultural inicia aquest procés en el qual des de diferents taules debatran el present i instaurarem les línies directrius que han de marcar el futur. Com a punts d'especial rellevància destaquem:

Taula 1. L'arqueologia i la diversitat cultural

Taula 2. L'arqueologia i la formació

Taula 3. L'arqueologia i la difusió

Taula 4. L'arqueologia i l'entorn professional

Taula 5. L'arqueologia i l'ètica professional

Taula 6. L'arqueologia i el territori

Taula 7. L'arqueologia i la legislació

Taula 8. L'arqueologia i la paleontologia

Taula 9. L'arqueologia i la recerca

Taula 10. L'arqueologia preventiva

Taula 11. L'arqueologia i les altres ciències